

GEA, FLORA ET FAUNA

Los Ernobiinae de la Península Ibérica e Islas Baleares. 1a nota. El género *Episernus* C. G. Thomson, 1863 (Coleoptera: Ptinidae)

Amador Viñolas* & José Ignacio Recalde Irurzun**

* Museu de Ciències Naturals de Barcelona. Laboratori de Natura. Col·lecció d'arthropodes. Passeig Picasso, s/n. 08003 Barcelona. A/e: av.rodama@gmail.com** C/ Andreszar, 21. 31610 Villava-Atarrabia, Navarra. A/e: recalde.ji@ono.com

Rebut: 11.06.2018; Acceptat: 22.06.2018; Publicat: 30.06.2018

Resumen

Con el presente trabajo se inicia la revisión de las especies presentes en la Península Ibérica e Islas Baleares de la subfamilia Ernobiinae Pic, 1912. Se realiza el estudio del género *Episernus* C. G. Thomson, 1863 con tres especies en el área ibérica mas una de dudosa presencia. De las que se relaciona el material consultado, se da una redescipción de las mismas, se comenta su distribución y biología, y se complementa con el habitus de todas las especies, dibujos de las antenas, de los palpos maxilares y labiales, y de los edeagos con detalle de sus piezas. Para situar el género *Episernus* dentro de la subfamilia Ernobiinae se da la clave de tribus de la subfamilia y la de géneros de la tribu Ernobiini Pic, 1912 a nivel de la zona de estudio.

Palabras clave: Coleoptera, Ptinidae, Ernobiinae, Ernobiini, *Episernus*, revisión, Península Ibérica e Islas Baleares.

Abstract

The Ernobiinae of the Iberian Peninsula and Balearic Islands. 1st note. The genus *Episernus* C. G. Thomson, 1863 (Coleoptera: Ptinidae)

Whit the study of the genus *Episernus* C. G. Thomson, 1863 we begin the review of the species present in the Iberian Peninsula and Balearic Islands of the subfamily Ernobiinae Pic, 1912. In the Iberian Peninsula There are four species of *Episernus* recorded in the Iberian Peninsula, but one of them is based on dubious records. A relation of the consulted material and a redescription of the four species is given. A relation of the consulted material and a redescription of the four species is given and complemented with the habitus of all species, drawings of the antennae, maxillary and labial palps and aedeagus with detail of its pieces. Distribution and biology of species are also commented. Finally, to place genus *Episernus* within the subfamily Ernobiinae, a key to tribes of the subfamily and a key to genus of the tribe Ernobiini Pic, 1912 of the studied area is given.

Key words: Coleoptera, Ptinidae, Ernobiinae, Ernobiini, *Episernus*, review, Iberian Peninsula and Balearic Islands.

Resum

Els Ernobiinae de la península Ibèrica i illes Balears. 1a nota. El gènere *Episernus* C. G. Thomson, 1863 (Coleoptera: Ptinidae)

En el present treball s'inicia la revisió de les espècies presents a la península Ibèrica i Illes Balears de la subfamília Ernobiinae Pic, 1912. Es realitza l'estudi del gènere *Episernus* C. G. Thomson, 1863 amb tres espècies presents a l'àrea ibèrica més una de dubtosa, de les que es relaciona el material consultat, es dona una redescipció de les mateixes, es comenta la seva distribució i biologia, i es complementa amb l'habitus de totes les espècies, dibuixos de les antenes, dels palps labials i maxilars i dels edeagus amb detall de les seves peces. Per situar el gènere *Episernus* dins de la subfamília Ernobiinae es dona la clau de tribus de la subfamília i la de gèneres de la tribu Ernobiini Pic, 1912 a nivell de la zona d'estudi.

Paraules clau: Coleoptera, Ptinidae, Ernobiinae, Ernobiini, *Episernus*, revisió, península Ibèrica i illes Balears.

Introducción

La descripción de nuevos taxones de Ptinidae y la localización por primera vez en el ámbito peninsular de especies africanas y europeas, así como de otras introducidas han dejado desfasada la fauna ibérica de Español (1992) en lo referente a su contenido genérico y específico.

Este trabajo es continuación de la puesta al día del contenido genérico y específico de los Ptinidae presentes en la Península Ibérica e Islas Baleares iniciado en el año 2013 con la revisión de las subfamilias Dorcatominae C. G. Thomson, 1859 y Mesocoelopinae Mulsant & Rey, 1864 (Viñolas, 2013a, b, c, d). En el mismos, se inicia la revisión de la subfamilia Ernobiinae Pic, 1912 tratando el género *Epi-*

sernus C. G. Thomson, 1863 complementándola con las claves de las tribus y géneros de la subfamilia.

En el área peninsular y balear la subfamilia Ernobiinae está dividida en cuatro tribus (Ernobiini Pic, 1912, Ochinini Zahradník, 2014, Ozognathini White, 1992 y Xestobiini White, 1992), con un total de 6 géneros (*Episernus* C. G. Thomson, 1863, *Ernobius* C. G. Thomson, 1859, *Hyperisus* Mulsant & Rey, 1863, *Ochina* Dejean, 1821, *Ozognathus* LeConte, 1861 y *Xestobium* Motschulsky, 1845) (White, 1992, Zahradník, 2007, 2014), siendo el género *Ernobius* el de mayor contenido específico y que requiere una profunda revisión, sobre todo en lo concerniente a la representación gráfica de los edeagos, ya que los dibujos actualmente existentes dan pie a numerosas determinaciones erróneas al no representar fidedignamente las piezas internas y al no indicar, en muchas ocasiones, si la visión es dorsal o ventral (Español, 1992; Dodelin, 2016; Lacos & Büche, 2009; Zahradník, 2013).

Material y métodos

Para la revisión de las especies del género *Episernus* presentes en la Península Ibérica e islas Baleares se ha estudiado el material depositado en las colecciones del Museo Nacional de Ciencias Naturales de Madrid (MNCN), del Museu de Ciències Naturals de Barcelona (MCNB) y de los autores.

El material recolectado en el bosque de Isaba (Navarra) se obtuvo mediante la realización de un muestreo con trampas de interceptación de vuelo (monopanel y de paneles cruzados) y multiembudo, similares a las utilizadas en Recalde Irurzun & San Martín Moreno (2016, 2017). Las trampas se mantuvieron activas entre los meses de mayo y agosto del año 2015. El líquido de recogida de capturas consistió en una mezcla de propilén-glicol y agua (4:6), con unas gotas de tensoactivo. Las trampas se acompañaron de un pequeño recipiente con esencia pura de trementina.

En los ejemplares recolectados del género *Episernus* se procedió a la extracción del edeago, el cual tras tratamiento de limpieza, aclarado y extracción del aire se montó en preparación microscópica sobre una lámina de poliestireno transparente, de la marca Evergreen®, con líquido DMHF. En los ejemplares del género procedentes de las diferentes colecciones, tras su reblandecimiento, se procedió de la misma forma que en los recolectados. Todos los ejemplares se montaron en seco sobre cartulinas entomológicas.

Las fotografías se realizaron con una cámara Canon® modelo EOS 760D, con objetivo de microscopía y por el método de capas, con tratamiento de las imágenes mediante el programa Zerene Stacker®. Los dibujos se realizaron con el programa de Adobe® Illustrator CS5, con la obtención de archivos PostScript® 3™.

Subfamilia Ernobiinae Pic, 1912

Caracterizada por el cuerpo muy convexo y alargado; cabeza pro- o hipognata, no excavada ventralmente; antenas filiformes diferenciando una maza terminal de tres, más o

menos alargada, excepcionalmente sin diferenciar maza terminal (*Ochina*) (Figs. 1a-f); protórax no muy convexo dorsalmente, reborde marginal completo o sólo presente en la mitad basal (*Episernus*); élitros con la puntuación desordenada y normalmente fina, sin indicios de estrías ni de series longitudinales de puntos; prosternón no excavado para la recepción de la cabeza; metasternón y primer esternito abdominal no excavados para la recepción de las patas en reposo; edeago, muy diversificado según los géneros y con los parámetros simétricos o no (Figs. 2a-f).

Clave de las tribus presentes en la Península Ibérica e Islas Baleares

- 1 Antenas sin maza terminal o con ella de tres artejos (Figs. 1c-f); edeago con los parámetros simétricos (Figs. 2c-f).....2
- Antenas con la maza terminal de tres artejos (Figs. 1a-b); edeago con los parámetros asimétricos (Figs. 2a-b) (géneros *Episernus*, *Ernobius*) Ernobiini Pic
- 2 Antenas con los artejos 5 a 10 dentados lateralmente, sin diferenciar maza terminal (Fig. 1d); edeago según figura 2d (género *Ochina*)..... Ochinini Zahradník
- Antenas con los artejos 4 a 8 engrosados lateralmente, no dentados, diferenciando maza terminal de tres artejos (Figs. 1c, e-f); edeagos según figuras 2c, e-f3
- 3 Superficie superior del cuerpo con la pubescencia corta y aplicada; antenas según figura 1c; edeago muy simplificado (Fig. 2c) (género *Ozognathus*) Ozognathini White
- Superficie superior del cuerpo con la pubescencia larga, muy densa y en parte erecta; antenas según figuras 1e-f; edeago más complejo (Figs. 2e-f) (géneros *Hyperisus*, *Xestobium*)..... Xestobiini White

Tribu Ernobiini Pic, 1912

Clave de los géneros presentes en la Península Ibérica e Islas Baleares

- 1 Antenas de 10 artejos (Fig. 1a); márgenes pronotales nada explanados y su reborde incompleto, sólo visible por encima en su mitad basal; edeago según figuras 2a, 5, 7, 9, 11 *Episernus* C. G. Thomson
- Antenas de 11 artejos (Fig. 1b); márgenes pronotales explanados y su reborde completo, totalmente visible por encima en toda su longitud; edeago según figura 2b *Ernobius* C. G. Thomson

Género *Episernus* C. G. Thomson, 1863

Episernus C. G. Thomson, 1863: 151.

Amphibolus Mulsant & Rey, 1863: 139 (non Klug, 1830, nec Waterhouse, 1833)

Claudius Gozis, 1882: 200 (non Cope, 1865)

Especie tipo: *Episernus angulicollis* C. G. Thomson, 1863, por monotipia.

Definido por el cuerpo paralelo y alargado, con la pubescencia regular, fina, muy corta y acostada; antenas de diez

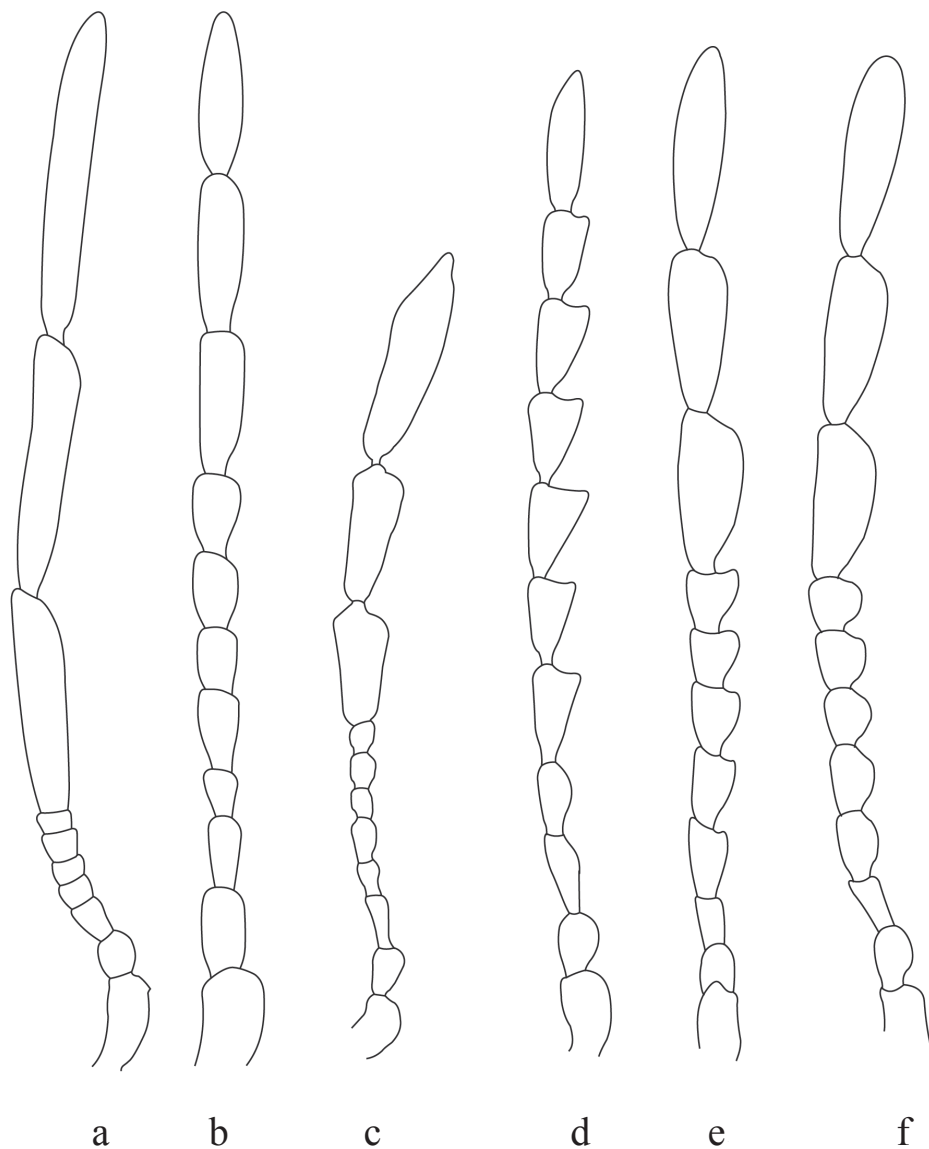


Figura 1. Antena del macho de: a) *Episernus* C. G. Thomson, 1863; b) *Ernobius* C. G. Thomson, 1859; c) *Ozognatus* LeConte, 1861; d) *Ochina* Dejean, 1821; e) *Xestobium* Motschulsky, 1845; f) *Hyperisus* Mulsant & Rey, 1863.

artejos, con los tres últimos muy largos formando una clara maza antenal, artejos del funículo muy pequeños (Figs. 3a, f-g); ojos grandes y salientes; último artejo de los palpos labiales y maxilares alargado (Figs. 3b-c); protórax con el reborde marginal incompleto por delante, la superficie punteada granulosa, con dominancia de la granulación; élitros diferenciando sólo series de débiles puntos junto a los márgenes laterales; pro- y mesocoxas contiguas y salientes, las metacoxas nada salientes y muy juntas; abdomen con el primer esternito más ancho que los tres siguientes, sin diferenciar ninguna excavación para la recepción de las patas en reposo, suturas subrectas (Fig. 3d); cuarto artejo de todos los tarsos bilobulado; eedeago asimétrico (Figs. 2a, 5, 7, 9, 11).

El género está ampliamente representado en la región paleártica (Dodelin, 2016; Zahradník, 2007) y con unas pocas especies en la neártica (White, 1992).

Clave de las especies ibéricas del género *Episernus*

- 1 Protórax con los márgenes laterales angulosos en el medio, de contorno cóncavo en la mitad apical y en línea entrante en la basal (Fig. 6); artejos del funículo conformados según figura 3f; eedeago según figuras 7a-b *E. gentilis* (Rosenhauer)
- Protórax con los márgenes laterales regularmente redondeados o bien en línea entrante hacia el ápice, sin marcar ninguna zona angulosa en el medio (Figs. 4, 8, 10); artejos del funículo conformados según figuras 3a, e, g; eedeago según figuras 5a-b, 9a-b, 11a-b 2
- 2 Protórax con los márgenes laterales en línea entrante hacia el ápice, los ángulos posteriores muy marcados y salientes lateralmente (Fig. 4); artejos del funículo conformados según figura 3e; eedeago según figuras 5a-b *E. angulicollis* C. G. Thomson

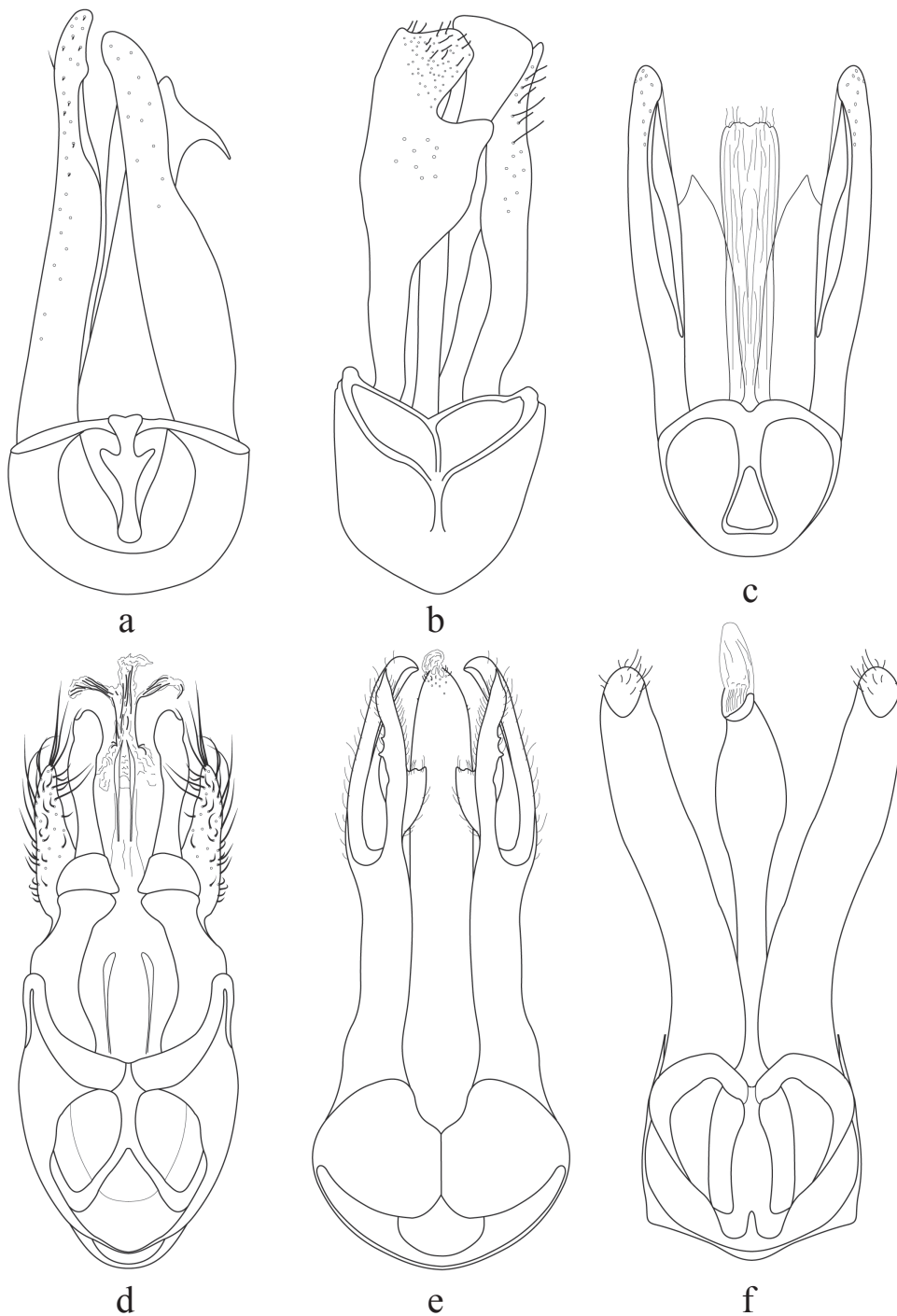


Figura 2. Edeago de: a) *Episernus hispanus* Kiesenwetter, 1877; b) *Ernobius rufus* (Illiger, 1807); c) *Ozognatus cornutus* LeConte, 1861; d) *Ochina ptiinoides* (Marsham, 1802); e) *Xestobium rufovillosum* (DeGeer, 1774); f) *Hyperisus plumbeum* (Illiger, 1801).

- Protórax con los márgenes laterales redondeados, los ángulos posteriores poco indicados y nada salientes (Figs. 8, 10); artejos del funículo conformados según figuras 3a, g; edeago según figuras 9a-b, 11a-b.....3
- 3 Protórax con los márgenes laterales regularmente redondeados, con la base escotada junto a los ángulos posteriores y prácticamente de la misma anchura que el ápice (Fig. 8); artejos del funículo conformados según figura 3g; edeago según figuras 9a-b*E. hispanus* Kiesenwetter
- Protórax con los márgenes laterales redondeados y entrantes hacia el ápice, base no escotada y más ancha que el ápice (Fig. 10); artejos del funículo conformados según figura 3a; edeago según figuras 11a-b.....*E. striatellus* C. N. F. Brisout
- Episernus angulicollis* C. G. Thomson, 1863 (Fig. 4)
Episernus angulicollis C. G. Thomson, 1863: 151
Episernus ganglbaueri Schilsky, 1898: 18

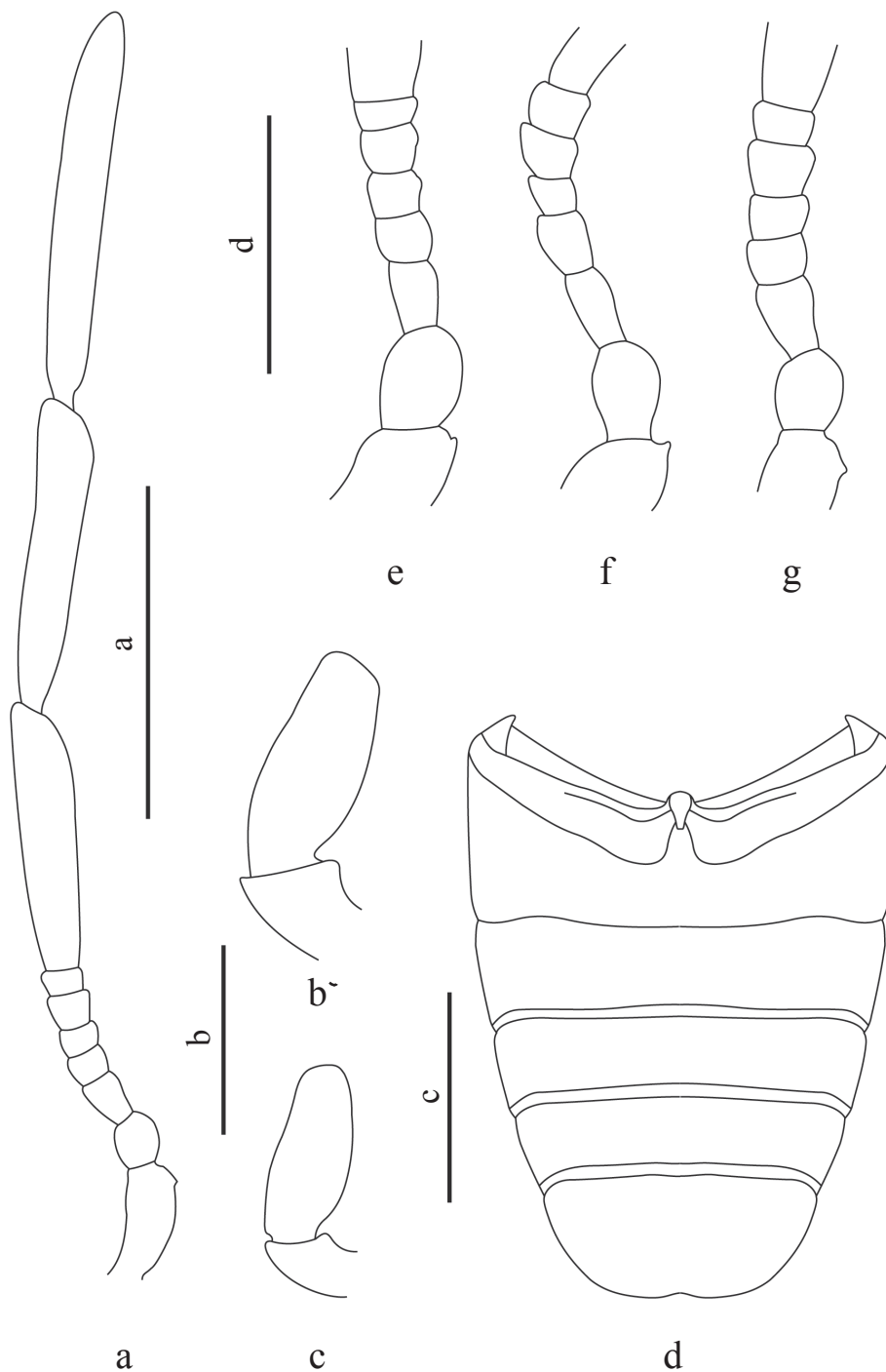


Figura 3. *Episernus striatellus* (C. N. F. Brisout, 1863) ♂: a) Antena; b) palpo maxilar; c) palpo labial; d) abdomen. Funiculo antenal del ♂ de: e) *Episernus angulicollis* C. G. Thomson, 1863; f) *Episernus gentilis* (Rosenhauer, 1847); g) *Episernus hispanus* Kiesenwetter, 1877. Escala: a = 0,4 mm; b = 0,1 mm; c = 0,3 mm; d = 0,4 mm.

Episernus granulatus var. *sulcatus* Leinberg, 1904: 18
Episernus angulicollis var. *acutangulus* Leinberg, 1904: 20
Episernus angulicollis var. *striatulus* Leinberg, 1904: 20
Episernus tenuicollis Leinberg, 1904: 21

Longitud de 2,65-3,50 mm. Cuerpo convexo, de contorno paralelo y de color negruzco más o menos rojizo; antenas de un rojizo muy obscuro; patas amarillentas con los fémures parcialmente ennegrecidos; superficie del protórax y élitros cubierta de fuerte granulación que enmascara el punteado

de fondo, la pubescencia amarillenta, corta y no muy densa. Antenas de diez artejos, con la maza terminal de tres muy desarrollada, funiculo con el 1 artejo grueso más largo que ancho, el 2 más fino y más largo que ancho, del 3 al 5 tan anchos como largos y el 6 netamente transverso (Fig. 3e). Cabeza grande, con los ojos muy desarrollados y salientes, ligeramente más estrecha que la base del pronoto. Protórax transversal, 1,51 veces más ancho que largo, con su mayor anchura en la base; márgenes de contorno recto y en línea

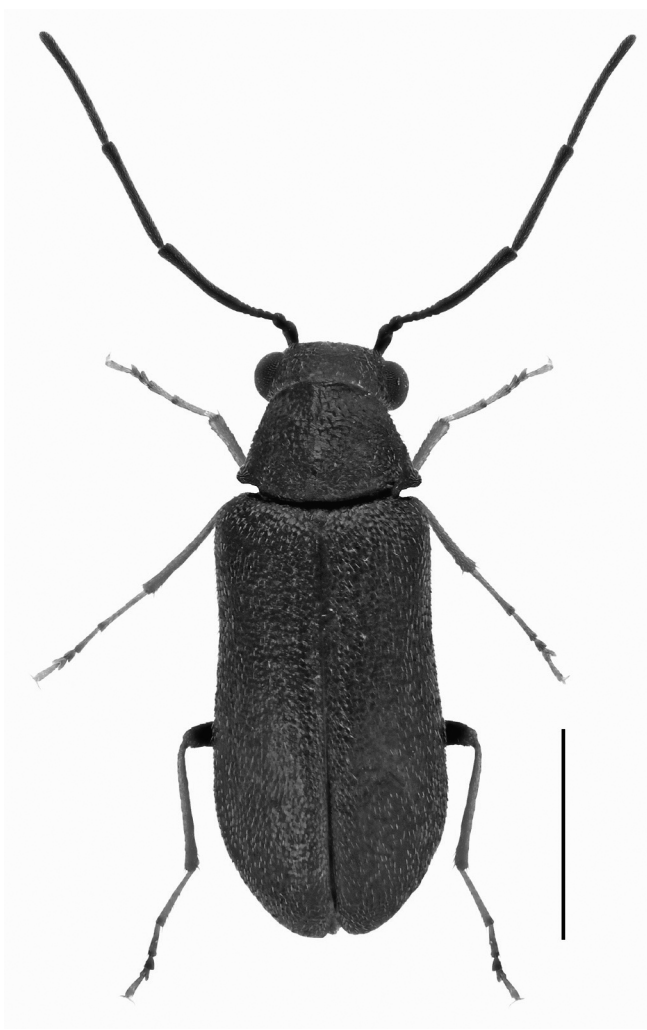


Figura 4. Habitus ♂ de *Episernus angulicollis* C. G. Thomson, 1863, de Isaba, Navarra. Escala = 1 mm.

entrante de la base al ápice, sólo bordeados en la mitad basal; base de contorno redondeado y escotada junto a los ángulos posteriores; ápice redondeado y mucho más estrecho que la base; ángulos anteriores ampliamente redondeados y poco marcados, los posteriores muy angulosos y salientes lateralmente. Escutelo pentagonal y con el ápice ligeramente redondeado. Élitros largos de contorno subparalelo, ligeramente estrechados en la zona media, 2,09 veces más largos que anchos tomados conjuntamente y con la máxima anchura en el tercio apical; base tan ancha como la del prótórax con los húmeros anchamente redondeados, marcados y salientes lateralmente; series laterales de puntos presentes, pero poco apreciables entre la granulación de fondo. Pro-, meso- y metatarsos con el primer y segundo artejo muy gráciles y largos, el cuarto bilobulado. Edeago asimétrico según figura 5a, con los parámeros anchos y de constitución muy diferente entre sí, piezas del lóbulo medio muy características (Fig. 5b)

Hembra con pocas diferencias externas, sólo el cuerpo ligeramente más ancho, las antenas más cortas y proporcionalmente más anchas.

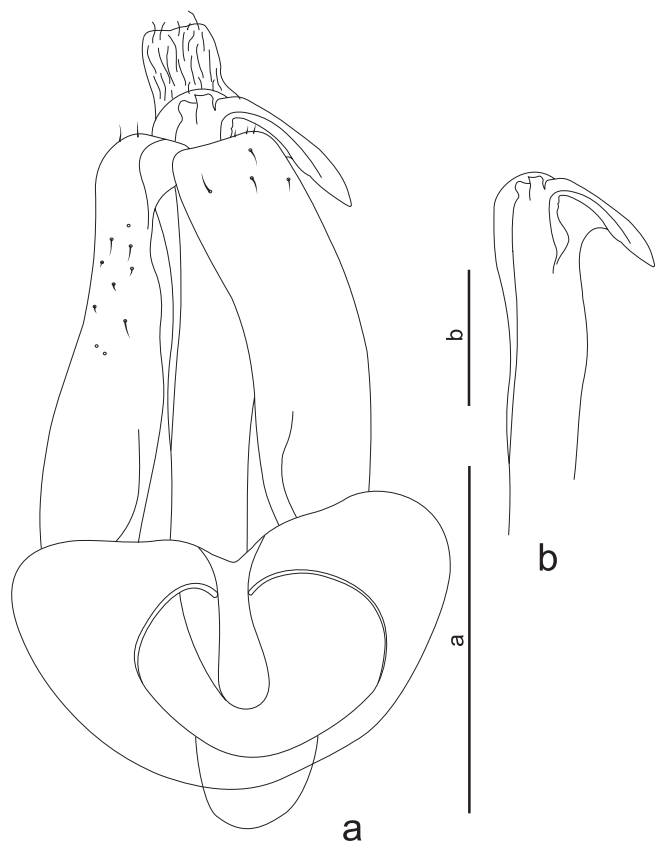


Figura 5. a) Edeago de *Episernus angulicollis* C. G. Thomson, 1863 en visión ventral; b) detalle de las piezas medias en visión ventral. Escala: a = 0,2 mm; b = 0,1 mm.

Material estudiado

2 ♂ y 1 ♀, etiquetados: «30-V/13-VI-2015, 1.400 m, Isaba, Navarra, 30TXN7752, J. I. Recalde & A. F. San Martín leg.» (trampa de interceptación de vuelo de paneles cruzados). Depositados en las colecciones de J. I. Recalde y A. Viñolas.

Material revisado

1 ♂ y 3 ♀, etiquetados: «Kalix, 12.6.57, Suecia». Depositados en la colección del Museu de Ciències Naturals de Barcelona, con los números de registro: MZB, 83-7367 a 83-7370.

Distribución

Zahradník (2007) da la siguiente distribución de la especie: Austria, Finlandia, Italia, Noruega, Rusia (europea y siberiana), Suecia y Suiza. Dodelin (2016) indica su presencia en Francia con numerosas citas de los Alpes (Parc National de la Vanoise y Val d'Escreins). Los ejemplares recolectados en Isaba (Navarra) son la primera cita para la Península Ibérica. La situación geográfica del monte Txamantxoia, lugar de recolección, situado en el límite con Huesca, hace suponer la presencia de la especie en los Pirineos aragoneses.

Comentario

Zahradník (2007) sitúa a *Episernus granulatus* var. *sulcatus* Leinberg, 1904 como sinónimo de *E. granulatus* J. Weise, 1887. Por contra Dodelin (2016) lo sitúa como sinónimo de

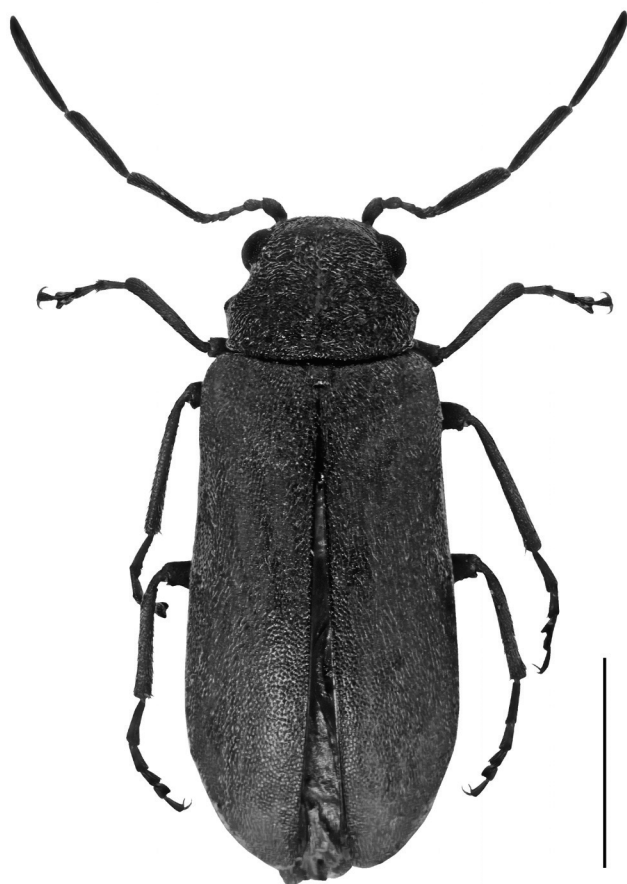


Figura 6. Habitus ♂ de *Episernus gentilis* (Rosenhauer, 1847) de Granada. Escala = 1 mm.

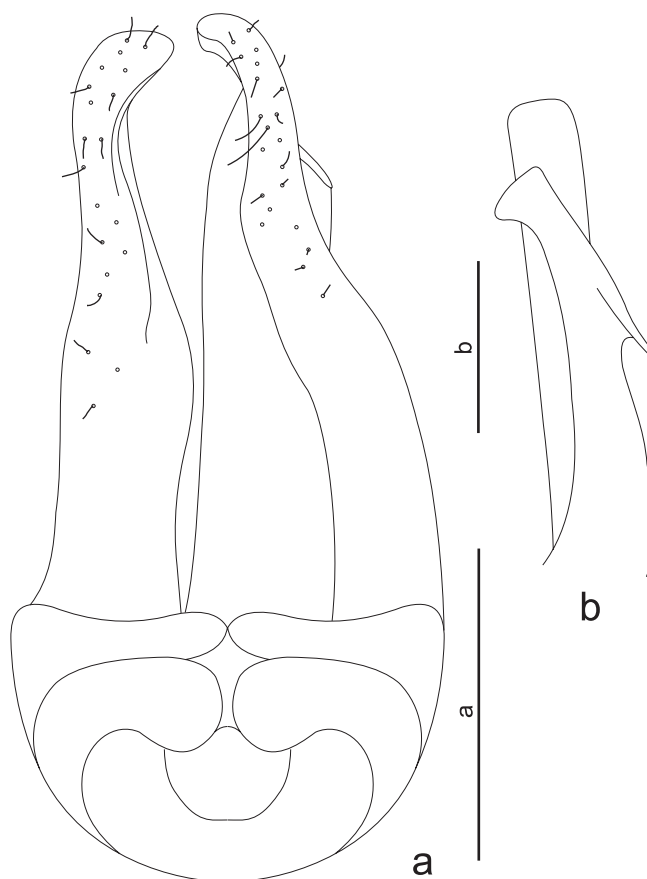


Figura 7. a) Edeago de *Episernus gentilis* (Rosenhauer, 1847) en visión ventral; b) detalle de las piezas medias en visión ventral. Escala: a = 0,2 mm; b = 0,1 mm.

E. angulicollis y pasa a *E. ganglbaueri* Schilsky, 1898 a sinonimia de *E. angulicollis*, nosotros seguimos el criterio de este autor.

Biología

Especie xilófaga, se localiza preferentemente en *Picea abies* L., aunque también se ha citado de *Pinus cembra* L., *P. sylvestris* L. y *P. uncinata* (Raymond ex. A.DC.) (Dodelin, 2016). En Francia (Parc National de la Vanoise) se recolecto en trampas con esencia de trementina como atrayente (Dodelin, 2016), En Isaba (Navarra) mediante trampas de interceptación de vuelo, con esencia de trementina como atrayente, situadas 1.400 metros de altitud en un bosque de *P. sylvestris*, con presencia de *Abies alba* Mill. y *Fagus sylvatica* L.

Se considera que la especie no puede realizar su ciclo en los bosques de plantación, ni en los en que la masa forestal ha sido manipulada (Dodelin, 2016).

Episernus gentilis (Rosenhauer, 1847) (Fig. 6)

Anobium gentile Rosenhauer, 1847: 21

Amphibolus gentilis (Rosenhauer, 1847): Mulsant & Rey, 1863: 141

Episernus gentilis (Rosenhauer, 1847): Kiesenwetter, 1877: 98

Claudius thoracicus Gozsi, 1882: 200 (non Rossi, 1790)

Episernus gentilis var. *obscurior* Pic, 1899: 25

Episernus gentilis var. *pallidior* Pic, 1912: 49

Gastrallus gentilis var. *semirufus* Pic, 1930: 13

Longitud de 3,0-4,5 mm. Cuerpo convexo, de contorno paralelo y de color negruzco; antenas, patas y élitros de un rojizo más o menos obscuro, la maza terminal de las antenas siempre se presenta más oscura que los artejos del funículo y escapo; superficie del protórax y élitros finamente punteados-granulosos y cubiertos de una densa, corta y fina pubescencia amarillenta. Antenas de diez artejos, con la maza terminal de tres muy desarrollada, funículo con los artejos 1 al 3 más largos que anchos y del 4 al 6 tan anchos como largos (Fig. 3f). Cabeza grande, con los ojos muy desarrollados y salientes. Protórax transversal, 1,48 veces más ancho que largo, con su mayor anchura cerca del medio; márgenes de la base al saliente medio, que se presenta anguloso, en línea, y del saliente medio al ápice fuertemente estrechadas; base anchamente redondeada y con los ángulos obtusamente redondeados; ápice mucho más estrecho que la base y con los ángulos obtusos; borde marginal sólo presente en la mitad basal; superficie con una fina línea media longitudinal desprovista de punteado y granulación. Escutelo de lados paralelos y con el ápice redondeado. Élitros largos de contorno subparalelo, 2,02 veces más largos que anchos tomados conjuntamente y con la



Figura 8. Habitus ♂ de *Episernus hispanus* Kiesenwetter, 1877, de Llívia, Girona. Escala = 1 mm.

máxima anchura en la mitad apical; base tan ancha como la del protórax con los húmeros redondeados; series laterales de puntos superficiales, pero bien indicadas. Pro-, meso- y metatarsos con el cuarto artejo bilobulado. Edeago asimétrico según figura 7a, con los parámetros no muy gráciles y con la mitad apical de contorno recurvado, piezas del lóbulo medio muy características (Fig. 7b).

Hembra con pocas diferencias externas, sólo el cuerpo ligeramente más ancho, las antenas más cortas y proporcionalmente más anchas.

Material estudiado

19 ♂♀, etiquetados: 16 ej. «Granada, IV-1901 Escalera» depositados en la colección del Museo Nacional Ciencias Naturales de Madrid; 3 ej. «Granada, IV-1901 Escalera» depositados en la colección del Museu de Ciències Naturals de Barcelona (con los números de registro 83-7382 / 83-7392 / 83-7405).

Material revisado

38 ♂♀, etiquetados: 2 ej. «no data» MZB 83-7384 / 83-

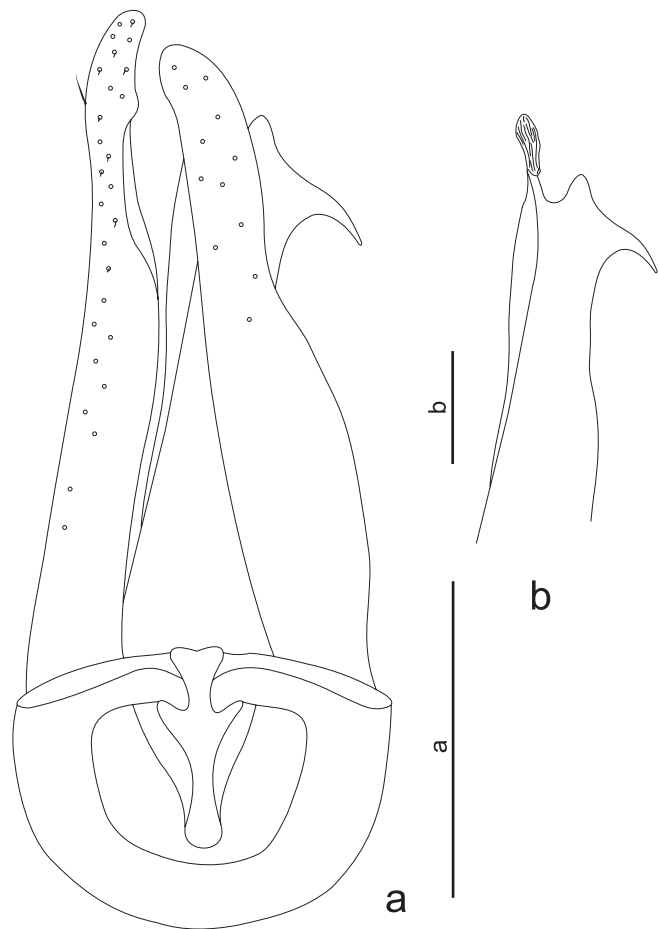


Figura 9. a) Edeago de *Episernus hispanus* Kiesenwetter, 1877 en visión ventral; b) detalle de las piezas medias en visión ventral. Escala: a = 0,2 mm; b = 0,1 mm.

7394; 1 ej. «Coulans-sur-Gée, Sarthe, Francia» MZB 83-7383; 1 ej. «La Fresnaye, Sarthe, Francia» MZB 83-7385; 3 ej. «Haute Marne, Francia, Sta. Clare-Deville» MZB 83-7387; 8 ej. «Paris, Francia, J. Müller leg.» MZB 83-7388 / 83-7403 / 83-7401 / 83-7403 / 83-7404; 19 ej. «Broût Vermet du Buysson, l'Allier, Francia, H. de Buysson leg.» MZB 83-7389 / 83-7390 / 83-7391 / 83-7395 / 83-7397 / 83-7399 / 83-7400 / 83-7406; 1 ej. «Sud de Merigny, Francia» MZB 83-7402; 2 ej. «00-VII-0000, La Madone, Francia, Ch. Fagniez leg.» MZB 83-7393; 1 ej. «15-VII-1909, Chambéry, Savoie, Francia» MZB 83-7386; 1 ej. «00-VI-1936, C. J'Or, Moley, Francia» MZB 83-7398; 1 ej. «00-VII-1956, Lac Vens, Francia» MZB 83-7396. Depositados en la colección del Museu de Ciències Naturals de Barcelona.

Distribución

Conocida de Alemania, Austria, Francia, Italia y Suiza, no citada de España en el Catálogo Paleártico (Zahradník, 2007), pero sí en la Fauna Ibérica de Español (1992). De España sólo se conoce una numerosa serie de ejemplares recolectados por Escalera en Granada y depositados en el Museo Nacional Ciencias Naturales de Madrid y en el Museu de Ciències Na-

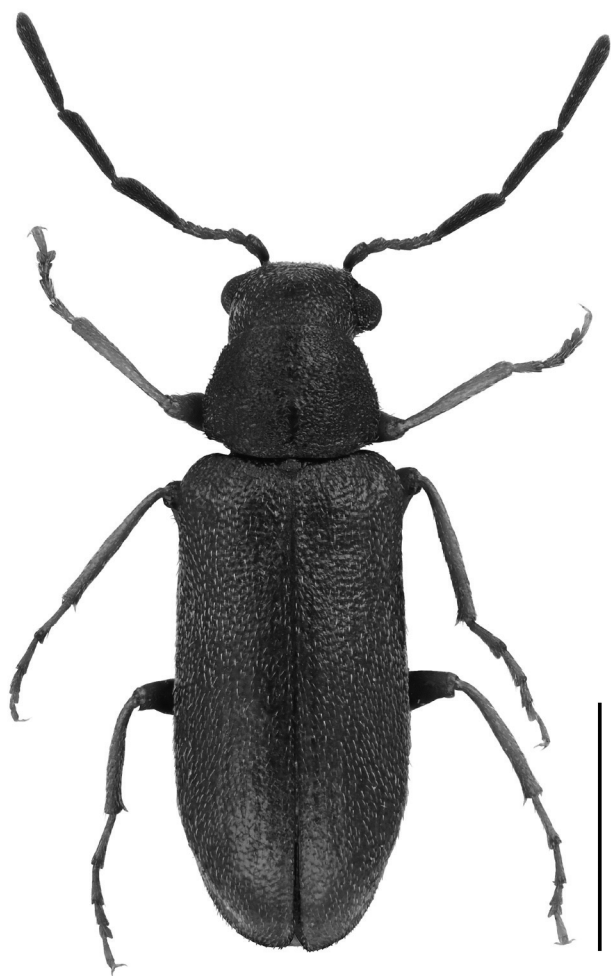


Figura 10. Habitus ♂ de *Episernus striatellus* (C. N. F. Brisout, 1863), del col de Jalcreste, Parc national des Cévennes, Saint-Privat-de-Vallon-ge, Francia. Escala = 1 mm.

turals de Barcelona, con los que hemos podido validar la determinación específica efectuada por Español (1992).

Biología

Especie común en cualquier tipo de bosque y altitud, La larva se desarrolla en la Genisteae *Laburnum anagyroides* Medik. (Español, 1992; Dodelin, 2016)

Episernus hispanus Kiesenwetter, 1877 (Fig. 8)

Episernus hispanus Kiesenwetter, 1877: 100

Gastrallus hispanicus var. *diversus* Pic, 1930: 13

Longitud de 2,6-3,9 mm. Cuerpo convexo, de contorno paralelo y de color negruzco ligeramente rojizo; antenas, patas y élitros de un rojizo claro a obscuro; superficie del protórax finamente punteada-granulosa, la de los élitros punteada-granulosa en el tercio basal, desapareciendo gradualmente el granuloso en la zona media y con el tercio apical con sólo punteado; superficie superior del cuerpo cubierta de pubescencia no muy larga, poco densa y de color amarillento.

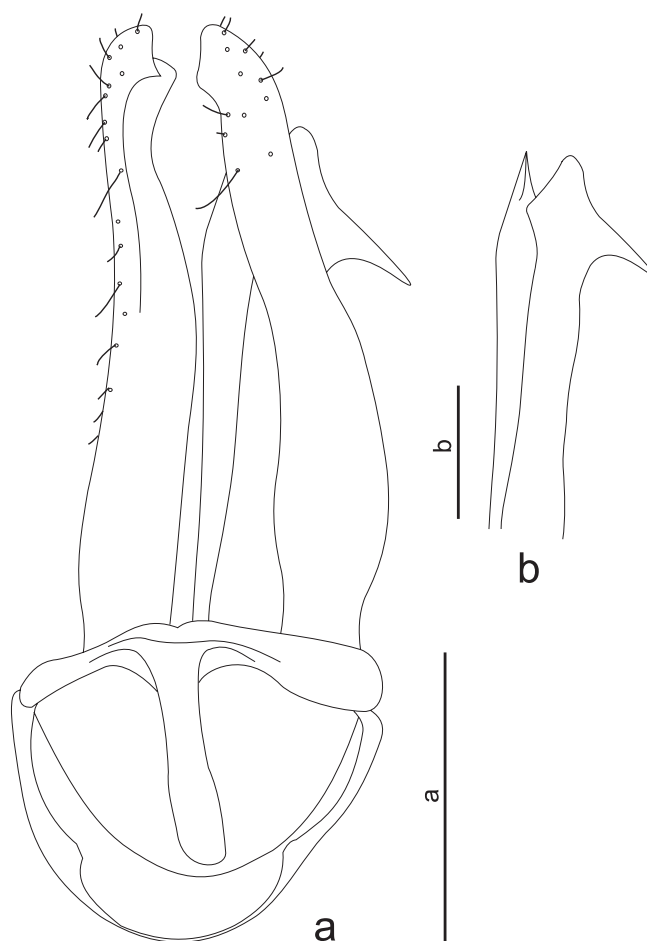


Figura 11. a) Edeago de *Episernus striatellus* (C. N. F. Brisout, 1863) en visión ventral; b) detalle de las piezas medias en visión ventral. Escala: a = 0,2 mm; b = 0,1 mm.

Antenas de diez artejos, con la maza terminal de tres muy desarrollada, funículo con el 1 artejo grueso, el 2 más grácil, ambos más largos que anchos, del 3 al 6 más o menos transversos (Fig. 3g). Cabeza grande, con los ojos muy desarrollados y poco salientes, tan ancha como el pronoto. Protórax ligeramente transverso, 1,18 veces más ancho que largo, con su mayor anchura en la mitad basal; márgenes de contorno paralelo y bordeadas en el tercio basal, luego en línea ligeramente entrante hacia el ápice; base ligeramente sinuada y fuertemente escotada junto a los ángulos posteriores; ápice redondeado; ángulos posteriores obtusos, bien marcados, los anteriores anchamente redondeados y nada marcados; superficie con o sin una fina línea longitudinal poco indicada. Escutelo pentagonal con el ápice redondeado. Élitros largos de contorno subparalelo, 2,03 veces más largos que anchos tomados conjuntamente y con la máxima anchura en el tercio apical; base tan ancha como la del protórax, con los húmeros redondeados, nada salientes y poco marcados; series laterales de puntos superficiales, pero bien indicadas. Pro-, meso y metatarsos con el cuarto artejo bilobulado. Edeago asimétrico según figura 9a, con los parámetros largos y no muy gráciles, piezas del lóbulo medio muy características (Fig. 9b).

Hembra con pocas diferencias externas, sólo el cuerpo ligeramente más ancho, las antenas más cortas y proporcionalmente más anchas.

Material estudiado

23 ex., etiquetados: 10 ex. «Navacerrada» (MNCN); 6 ex. «Escorial» (MNCN); 1 ex. «Escorial, Arias» (MNCN); 1 ex. «La Granja» (MNCN); 1 ♂ «San Rafael, Segovia, España, C. Bolívar leg.» MZB 7381; 1 ♂ y 1 ♀ «Peña Labra, Cantabria, España» MZB 83-7377 / 83-7379; 1 ♀ «Espinama, Cantabria, España» MZB 83-7380; 1 ♂ «01-VI-1944, Llívia, Girona, España, F. Español leg.» MZB 83-7378. Depositados en la colección del Museu de Ciències Naturals de Barcelona y del Museo Nacional de Ciencias Naturales de Madrid.

Material revisado

5 ej. etiquetados: 1 ej. «14-VI-1911, Digne-les-Bains, Alpes-de-Haute-Provence, Francia, V. Planet leg.» MCNB 83-7376; 4 ej. «14-V-1914, Mont Lozère, Francia, Ch. Fagniez leg.» MZB 83-7371 / 83-7372. Depositados en la colección del Museu de Ciències Naturals de Barcelona.

Distribución

Especie sólo conocida del centro-norte de España y del sur de Francia (Español, 1992; Zahradník, 2007; Dodelin, 2016). De España hemos visto o se ha citado de: Cantabria (Peña Labra), Girona (Llívia), La Rioja (Villoslada de Cameros), Madrid (El Escorial, Navacerrada) y Segovia (La Granja, San Rafael).

Biología

La larva se desarrolla en la Genisteae *Genista cinerea* DC. En La Rioja se recolectó en una área de *Pinus sylvestris* L. (Español, 1992; Pérez Moreno & Moreno Grijalba, 2009; Dodelin, 2016).

Episernus striatellus (C. N. F. Brisout, 1863) (Fig. 10)

Gastrallus striatellus C. N. F. Brisout, 1863: 87

Claudius achillis Gozis, 1882: 201

Episernus sulcicollis Schilsky, 1898: 16

Episernus striatellus var. *testaceus* Pic, 1912: 49

Longitud de 2,0-3,2 mm. Cuerpo convexo, de contorno paralelo y de color rojizo negruzco; artejos del funículo de las antenas y élitros rojizos; patas testáceo rojizas; superficie superior finamente punteada-granulosa, en los élitros la granulación se hace poco apreciable en la zona apical; superficie superior del cuerpo cubierta de pubescencia muy corta, poco densa y de color amarillento. Antenas de diez artejos, con la maza terminal de tres muy desarrollada, funículo con el 1 artejo grueso, el 2 más grácil, ambos más largos que anchos, del 3 al 5 tan anchos como largos, el 6 fuertemente transverso (Fig. 3a). Cabeza grande, con los ojos muy desarrollados y salientes, prácticamente tan ancha como el pronoto. Protórax transverso 1,31 veces más ancho que largo, con su mayor anchura cerca de la base; márgenes ligeramente redondeadas y bordeadas en el tercio basal y luego en línea entrante hacia el ápice; base ligeramente sinuada y escotada junto a los ángu-

los posteriores; ápice redondeado; ángulos posteriores obtusos, redondeados y bien marcados, los anteriores anchamente redondeados y nada marcados; superficie con o sin una fina línea longitudinal poco indicada. Escutelo transverso con el ápice redondeado. Élitros largos de contorno subparalelo, 2,08 veces más largos que anchos tomados conjuntamente y con la máxima anchura en la mitad apical; base tan ancha como la del protórax, con los húmeros redondeados, poco marcados y nada salientes; series laterales de puntos superficiales, pero bien indicadas. Pro-, meso y metatarsos con el cuarto artejo bilobulado. Edeago asimétrico según figura 11a, con los parámetros largos y no muy gráciles, piezas del lóbulo medio muy características (Fig. 11b).

Hembra con pocas diferencias externas, sólo el cuerpo ligeramente más ancho, las antenas más cortas y proporcionalmente más anchas.

Material revisado

8 ♂♀, etiquetados: 2 ej. «Grande Sure, Charteuse, Isère, Francia, G. Serullat leg.» MZB 83-7409 / 83-7410; 1 ej. «Rochidys Carnand, Francia, V. Planet leg.» MZB 83-7411; 2 ej. «col de Jalcreste, Parc national des Cévennes, Saint-Privat-de-Vallongue, Francia, Ch. Fagniez leg.» MZB 83-7412; 1 ej. «Florac, Losera, Francia, Ch. Fagniez leg.» MZB 83-7413; 2 ej. «13-VI-1918, Charteuse, Isère, Francia, V. Planet leg.» MZB 83-7407 / 83-7408. Depositados en la colección del Museu de Ciències Naturals de Barcelona.

Distribución

Zahradník (2007) en el catálogo paleártico cita la especie de: Alemania, Austria, Croacia, Eslovaquia, España, Francia, Italia, Polonia, República Checa y Suiza. Especie no contemplada por Español (1992) en la fauna de Anobiidae de la Península Ibérica y de la que no hemos podido localizar, de momento, ninguna cita, ni ejemplares recolectados procedentes del área, por lo que su presencia en la Península es dudosa y debe de ser comprobada, ya que el género era específicamente confuso y con numerosos errores de identificación hasta la revisión de Dodelin (2016). Barnouin (2014) en el «Catalogue des Coléoptères de France» pone en duda la presencia de la especie en territorio ibérico.

Comentario

Zahradník (2013) sitúa a *Episernus sulcicollis* Schilsky, 1898 como especie válida al no poder clarificar la posición de la hembra tipo, único ejemplar que se conoce de la especie. Dodelin (2016) sitúa el ejemplar tipo como sinónimo de *E. striatellus*, criterio que compartimos.

Biología

La larva se desarrolla en la madera muerta de los géneros *Abies* Mill. y *Picea* Link.

Agradecimientos

A Mercedes Paris, del Museo Nacional de Ciencias Naturales de Madrid, la ayuda y facilidades ofrecidas para el

estudio de los ejemplares del género depositados en el centro. A Glòria Masó y Berta Caballero, del Museu de Ciències Naturals de Barcelona, por habernos permitido consultar y trabajar con la colección de Ptinidae de Francesc Español depositada en el centro. A Antonio Fermín San Martín, de Pamplona, la colaboración en las recolecciones realizadas en los bosques de Navarra. A Jose Muñoz, de Girona, el asesoramiento y revisión del texto de la presente nota.

Bibliografía

- BARNOUIN, T. 2014. *Sous-famille Ernobiinae Pic, 1912*. P. 459-461. In: Catalogue des Coléoptères de France. Tronquet, M. (Coord.). Supplément au Tome XXIII - R.A.R.E. Asociación Roussillonaise d'Entomologie. Perpignan. 1052 p.
- BRISOUT DE BARNEVILLE, C. N. F. 1863. *New taxa*. In: Grenier, A. (ed.). Catalogue des coléoptères de France et matériaux pour servir à la faune des coléoptères français. L. Toinon. Paris. iv + 3-79 + 135 p.
- DODELIN, B. 2016. Sur les *Episernus* Paléarctiques (Col., Ptinidae, Ernobiinae). *Bulletin mensuel de la Société linnéenne de Lyon*, 85 (9-10): 278-302.
- ESPAÑOL, F. 1992. *Coleoptera, Anobiidae*. En: Fauna Ibérica, vol. 2, Ramos, M. A. et al. (Eds.). Museo Nacional de Ciencias Naturales. CSIC. Madrid. 195 p.
- GOZIS, M. des, 1882. Notes et remarques pour le futur catalogue des coléoptères gallo-rhénans. *Revue d'Entomologie, Caen*, 1: 193-207.
- LACLOS, E. de & BÜCHE, B. 2009. La Vrille sans peine : troisième note (Coleoptera Anobiidae). *L'Entomologiste*, 65 (1): 13-20.
- LEINBERG, A. 1904. Über die finnischen *Episernus*-arten. *Meddelanden af Societas pro Fauna et Flora Fennica*, 30: 16-22.
- KIESENWETTER, E. A. H. von, 1877. Anobiidae und Cioidae. P. 1-200. In: Kiesenwetter, E.A.H. von & Seidlitz, G., 1877-1898. *Naturgeschichte der Insecten Deutschlands. Erste Abtheilung. Coleoptera. Fünfter Band. Erste Hälfte*. Berlin. Nicolaische Verlags-Buchhandlung R. Stricker. 877 p.
- MULSANT, E. & REY, C. 1863. Essai sur la famille des anobides proprement dits. *Opuscules Entomologiques*, 13: 30-143.
- PÉREZ MORENO, I. & MORENO GRIJALBA, F. 2009. *Los coleópteros saxofílicos del Parque Natural Sierra de Cebollera (La Rioja)*. 28 Ciencias de la Tierra. Instituto de Estudios Riojanos. Logroño. 180 p.
- PIC, M. 1899. Coléoptères européens et exotiques nouveaux. *Bulletin de la Société Zoologique de France*, 24: 24-28.
- PIC, M. 1912. Descriptions ou diagnoses et notes diverses (Suite). *L'Échange, Revue Linnéenne*, 28: 49-51.
- PIC, M. 1930. Notes diverses, nouveautés (Suite). *L'Échange, Revue Linnéenne*, 46 (442): 13-14.
- RECALDE IRURZUN, J. I. & SAN MARTÍN MORENO, A. F. 2016. Escarabajos saxofílicos (Coleoptera) de dos bosques pirenaicos de Navarra. *Heteropterus Revista de Entomología*, 16 (1): 53-69.
- RECALDE IRURZUN, J. I. & SAN MARTÍN MORENO, A. F. 2017. Presencia de *Hallomenus (Hallomenus) axillaris* (Illiger, 1807) en la Península Ibérica, confirmación de *Ochina (Dulgieris) latreillii* (Bonelli, 1812) y *Platysoma (Cylister) lineare* Erichson, 1834, y otros coleópteros destacables de un bosque sur-pirenaico de *Pinus sylvestris* (Insecta: Coleoptera). *Revista gaditana de Entomología*, 8 (1): 53-66.
- ROSENHAUER, W. G. 1847. *Beiträge zur Insekten-Fauna Europas. Erstes Bändchen; enthält die Beschreibung von sechzig neuen Käfern aus Bayern, Tyrol, Ungarn, etc., so wie die Käfer Tyrols nach dem Ergebnisse von vier Reisen*. Theodor Blaesing. Erlangen. x + 159 p. + 1 pl.
- SCHILSKY, J. 1898. *Die Käfer Europa's nach der Natur beschrieben von Dr. H. C. Küster und Dr. G. Kraatz. 35 Heft*. von Bauer und Raspe. Nürnberg. viii + 100 nr. + [43] p.
- THOMSON, C. G. 1863. *Skandinavien Coleoptera, Synoptiskt Bearbetade, Tome V*. Lundbergiska. Lund. 340 p.
- VIÑOLAS, A. 2013a. Els Dorcatominae de la península Ibèrica i illes Balears. 1a nota. Els gèneres *Caenocara* C.G. Thomson, 1859, *Calymmaderus* Solier, 1849 i *Mizodorcatoma* Hayashi, 1955 (Coleoptera: Ptinidae). *Butlletí de la Institució Catalana d'Història Natural*, 76 (2012): 117-132.
- VIÑOLAS, A. 2013b. Els Dorcatominae de la península Ibèrica i illes Balears. 2a nota. El gènere *Dorcatoma* Herbst, 1792. (Coleoptera: Ptinidae). *Orsis*, 27: 7-28.
- VIÑOLAS, A. 2013c. Els Dorcatominae de la península Ibèrica i illes Balears. 3a nota. El gènere *Stagetus* Wollaston, 1861, amb la descripció de *S. confusus* n. sp. (Coleoptera: Ptinidae). *Orsis*, 27: 95-121.
- VIÑOLAS, A. 2013d. Els Mesocoelopodinae de la península Ibèrica i illes Balears. Els gèneres *Mesocoelopus* Jacquelin du Val, 1860, *Mesotheres* Mulsant & Rey, 1864 i *Rhamna* Peyerimhoff, 1913 (Coleoptera: Ptinidae). *Butlletí de la Institució Catalana d'Història Natural*, 76 (2012): 105-116.
- ZAHRADNÍK, P. 2007. *Ptinidae* (excepto subfamilias Gibbiinae y Ptininae). P. 339-362. In: Löbl, I. & Smetana, A. (eds.). *Catalogue of Palaearctic Coleoptera*. Vol. 4. Apollo Books. Stenstrup. 935 p.
- ZAHRADNÍK, P. 2013. *Bettles of the family Ptinidae of Central Europe*. Academia, Praha, 352 p.
- ZAHRADNÍK, P. & HÁVA, J. 2014. *Catalogue of the world genera and subgenera of the superfamilies Derodontoidea and Bostrichoidea (Coleoptera: Derodontiformia, Bostrichiformia)*. *Zootaxa*, 3754 (4): 301-352.